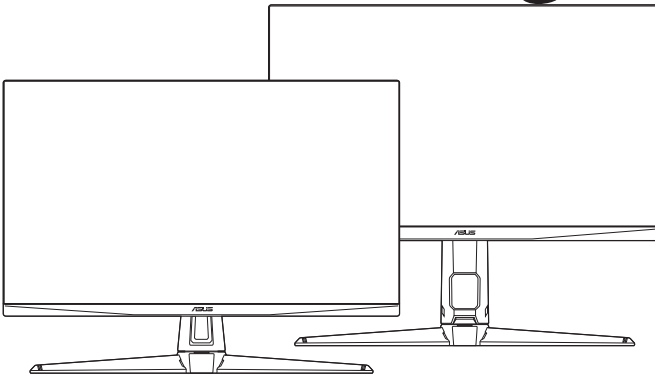


**ASUS®**

# **TUF Gaming Monitor VG1A series**

## *Gebruikers- handleiding*



**HDMI™**  
HIGH-DEFINITION MULTIMEDIA INTERFACE

Eerste uitgave V1

Mei 2020

**Auteursrecht © 2020 ASUSTeK COMPUTER INC. Alle rechten voorbehouden.**

Geen deel van deze handleiding, inclusief de daarin beschreven producten en software, mag worden gereproduceerd, verzonden, opgeslagen in een weergavesysteem of vertaald in enige taal in welke vorm en op welke wijze dan ook, behalve het kopiëren door de gebruiker voor back-up, zonder uitdrukkelijke schriftelijke toestemming van ASUSTeK COMPUTER INC. ("ASUS").

De garantie of service op het apparaat wordt niet verlengd: (1) indien het product gerepareerd, gewijzigd of veranderd is, tenzij die reparatie, wijziging of verandering schriftelijk door ASUS is toegestaan en (2) indien het serienummer van het product beschadigd of verwijderd is.

ASUS BIJDT DEZE HANDLEIDING "ZOALS HIJ DAAR LIGT" ZONDER ENIGE GARANTIE, EXPLICIET OF IMPLICIET, INCLUSIEF, MAAR NIET BEPERKT TOT DE IMPLICIETE GARANTIE OF VOORWAARDEN VAN VERKOOPBAARHEID OF GESCHIKTHEID VOOR EEN BEPAALD DOEL. IN GEEN GEVAL ZAL ASUS, ZIJN DIRECTEURS, OFFICIERS, WERKNEMERS OF VERTEGENWOORDIGERS AANSPRAKELIJK ZIJN VOOR ENIGE INDIRECTE, SPECIALE, INCIDENTELE OF CONSEQUENTIËLE SCHADE (WAARONDER SCHADE DOOR VERLIES VAN INKOMSTEN, VERLIES VAN GEBRUIK OF GEGEVENS, BEDRIJFSONDERBREKING EN DERGELIJKE) ZELFS ALS ASUS OP DE HOOGTE WAS GESTELD VAN DE MOGELIJKHEID VAN DERGELIJKE SCHADE DOOR EEN DEFECT OF FOUT IN DEZE HANDLEIDING OF DIT PRODUCT.

SPECIFICATIES EN INFORMATIE IN DEZE HANDLEIDING WORDEN ALLEEN VOOR INFORMATIE GEGEVEN EN KUNNEN WORDEN VERANDERD OP ELK MOMENT ZONDER KENNISGEVING. ZE MOETEN NIET ALS GARANTIE VAN ASUS WORDEN BESCHOUWD. ASUS ACCEPTEERT GEEN VERANTWOORDELIJKHEID OF AANSPRAKELIJKHEID VOOR FOUTEN OF ONNAUWKEURIGHEDEN DIE IN DEZE HANDLEIDING Zouden kunnen voorkomen, inclusief de producten en software die daarin beschreven worden.

Product- en bedrijfsnamen in deze handleiding kunnen geregistreerde handelsmerken of auteursrechten zijn van de respectievelijke bedrijven en worden alleen gebruikt ter identificatie of uitleg ten gunste van de gebruiker, zonder de bedoeling inbreuk te plegen.

# Inhoud

Mededelingen .....	iv
Veiligheidsinformatie .....	v
Onderhoud & reiniging .....	vi
Takeback Services .....	vii

## Hoofdstuk 1: Kennismaken met het product

1.1	Welkom! .....	1-1
1.2	Inhoud van de verpakking .....	1-1
1.3	Kennismaken met de monitor .....	1-2
1.3.1	Vooraanzicht .....	1-2
1.3.2	Achterkant .....	1-3
1.3.3	GamePlus-functie .....	1-4
1.3.4	Functie GameVisual .....	1-5

## Hoofdstuk 2: Installatie

2.1	De arm/voet van de monitor monteren .....	2-1
2.2	De monitor afstellen .....	2-2
2.3	De arm/Voet loskoppelen (voor VESA-wandmontage) .....	2-3
2.4	Kabelbeheer .....	2-4
2.5	De kabels aansluiten .....	2-5
2.6	De monitor inschakelen .....	2-6

## Hoofdstuk 3: Algemene instructies

3.1	OSD (On-Screen Display)-menu .....	3-1
3.1.1	Herconfigureren .....	3-1
3.1.2	Kennismaken met de OSD-functies .....	3-1
3.2	Overzicht van de specificaties .....	3-8
3.3	Afmetingen buitenkant .....	3-12
3.4	Problemen oplossen (Veelgestelde vragen) .....	3-14
3.5	Ondersteunde bedieningsmodi .....	3-15

# Mededelingen

## FCC-verklaring (Federal Communications Commission)

Dit apparaat voldoet aan Deel 15 van de FCC-regels. Het gebruik is onderhevig aan de volgende twee voorwaarden:

- Dit apparaat mag geen schadelijke storing veroorzaken en
- Dit apparaat moet elke ontvangen storing aanvaarden, met inbegrip van storing die ongewenste werking kan veroorzaken.

Dit apparaat werd getest en voldoet aan de beperkingen voor een digitaal apparaat van Klasse B, in overeenstemming met Deel 15 van de FCC-voorschriften. Deze beperkingen zijn vastgesteld om een redelijke beveiliging te bieden tegen schadelijke storingen in een particuliere installatie. Dit apparaat genereert, gebruikt en kan radiofrequente energie uitstralen en kan, indien niet geïnstalleerd en gebruikt in overeenstemming met de instructies, schadelijke storing veroorzaken in radiocommunicatie. Er is echter geen garantie dat er geen storing zal optreden in een particuliere installatie. Als dit apparaat toch schadelijke storingen veroorzaakt aan radio- of televisieontvangst, wat kan worden vastgesteld door het apparaat in en uit te schakelen, moet de gebruiker deze storing proberen te corrigeren door een of meer van de volgende maatregelen te nemen:

- Wijzig de richting van de ontvangstantenne of verplaats de antenne.
- Vergroot de afstand tussen de apparatuur en de ontvanger.
- Sluit de apparatuur aan op een stopcontact in een andere kring dan die waar de ontvanger op is aangesloten.
- Raadpleeg de leverancier of een ervaren radio/Tv-technicus voor hulp.



---

Het gebruik van afgeschermd kabel voor het aansluiten van de monitor op de grafische kaart is verplicht om te voldoen aan de FCC-regels. Wijzigingen of aanpassingen aan deze eenheid welke niet expliciet zijn goedgekeurd door de partij welke verantwoordelijk is voor de compliantie, kan het recht van de gebruiker op het gebruik van deze apparatuur ongeldig maken.

---

## Verklaring Canadees Ministerie voor Communicatie

Dit digitaal apparaat overschrijdt de limieten niet van Klasse B voor zendruisemissies van digitale apparaten, zoals vastgesteld in de voorschriften met betrekking tot radiostoring van het Canadese ministerie voor Communicatie.

Dit digitaal apparaat van Klasse B voldoet aan de Canadese ICES-003.

This Class B digital apparatus meets all requirements of the Canadian Interference - Causing Equipment Regulations.

Cet appareil numérique de la classe B respecte toutes les exigences du Règlement sur le matériel brouilleur du Canada.



# Veiligheidsinformatie

- Lees alle documentatie die bij de verpakking is geleverd aandachtig door voordat u de monitor installeert.
- Om het risico op brand of schokken te voorkomen, mag u de monitor nooit blootstellen aan regen of vocht.
- Probeer nooit de behuizing van de monitor te openen. De gevaarlijke hoge spanning in de monitor kan ernstige lichamelijke letsels veroorzaken.
- Als de voeding defect is, mag u niet proberen deze zelf te repareren. Neem contact op met een bevoegde servicetechnicus of met uw verkoper.
- Controleer of alle kabels correct zijn aangesloten en of de voedingskabels niet beschadigd zijn voordat u het product gebruikt. Neem onmiddellijk contact op met uw leverancier als u schade ontdekt.
- De sleuven en openingen op de achterkant of de bovenkant van de behuizing zijn bedoeld voor de ventilatie. Blokkeer deze sleuven niet. Plaats dit product nooit in de buurt van of op een radiator of een warmtebron, tenzij de geschikte ventilatie is voorzien.
- De monitor mag alleen worden gebruikt met het type stroombron dat op het label is aangegeven. Als u niet zeker bent van het stroomtype in uw huis, kunt u contact opnemen met uw leverancier of uw lokale elektriciteitsmaatschappij.
- Gebruik de gepaste voedingsstekker die voldoet aan uw lokale elektriciteitsstandaard.
- Zorg dat u geen powerstrips en verlengkabels overbelast. Een overbelasting kan brand of elektrische schokken veroorzaken.
- Vermijd stof, vochtigheid en extreme temperaturen. Plaats de monitor niet op een plaats waar deze nat kan worden. Plaats de monitor op een stabiel oppervlak.
- Koppel het apparaat los tijdens een onweer of als u het gedurende langere tijd niet zult gebruiken. Dit zal de monitor beschermen tegen schade door stroompieken.
- Duw nooit objecten in de sleuven van de monitorbehuizing of mors geen vloeistof op de behuizing.
- Voor een bevredigende werking, mag u de monitor alleen gebruiken met UL-gecertificeerde computers die over de correct geconfigureerde contactdoos beschikken met een markering 100-240V AC.
- Als u technische problemen met de monitor ondervindt, moet u contact opnemen met een bevoegde servicetechnicus of uw verkoper.
- De adapter wordt uitsluitend gebruikt voor deze monitor. Gebruik deze niet voor andere doeleinden.  
Het toestel maakt gebruik van een van de volgende voedingen:  
- Fabrikant: Delta Electronics Inc., model: ADP-90YD B (VG27AQL1A)/  
ADP-65GD BCB5 (VG27AQ1A)



Dit symbool of de vuilnisbak met een kruis er doorheen, geeft aan dat het product (elektrisch, elektronische apparatuur, en knoopcelbatterijen met kwik) niet bij het huishoudelijk afval terecht mogen komen. Neem contact op met de gemeente voor het verwijderen van elektronische artikelen.

## Onderhoud & reiniging

- Wij raden u aan de kabels en de voedingskabels los te koppelen voordat u de monitor optilt of verplaatst. Volg de correcte tiltechnieken wanneer u de monitor plaatst. Wanneer u de monitor optilt of draagt, neemt u de randen van de monitor vast. Til het scherm niet op bij de voet of de kabel.
- Reinigen. Schakel uw monitor uit en koppel de voedingskabel los. Reinig het oppervlak van de monitor met een vezelvrije, niet schurende doek. Verwijder lastige vlekken met een doek welke met een zacht schoonmaakmiddel is bevochtigd.
- Vermijd het gebruik van een reinigingsmiddel dat alcohol of aceton bevat. Gebruik een reinigingsmiddel voor gebruik met de monitor. Sproe nooit rechtstreeks schoonmaakmiddel op het scherm, omdat dit in de monitor kan lekken en een elektrische schok veroorzaken.

### De volgende symptomen zijn normaal voor de monitor:

- Aanvankelijk kan het scherm flikkeren door de aard van TL-licht. Schakel de monitor uit en weer in om het flikkeren te laten verdwijnen.
- De helderheid van het scherm kan lichte variaties vertonen, afhankelijk van het bureaubladthema dat u gebruikt.
- Als dezelfde afbeelding urenlang wordt weergegeven, kan na het wisselen van de afbeelding een nabeeld van de vorige afbeelding achterblijven. Het scherm zal zichzelf langzaam herstellen; u kunt het scherm ook een paar uur uitschakelen.
- Als het scherm zwart wordt of gaat knippen, of niet meer werkt, moet u contact opnemen met uw leverancier of service-centrum om dit te herstellen. Repareer het scherm nooit zelf!

## Conventies die in deze handleiding worden gebruikt



**WAARSCHUWING:** informatie om lichamelijke letsels te voorkomen wanneer u een taak probeert uit te voeren.



**LET OP:** Informatie om schade aan de onderdelen te voorkomen wanneer u een taak probeert uit te voeren.



**BELANGRIJK:** instructies die u **MOET** volgen om een taak te voltooien.



**OPMERKING:** tips en extra informatie om u te helpen bij het voltooien van uw taak.

## Hier vindt u meer informatie

Raadpleeg de volgende bronnen voor extra informatie en voor product- en software-updates.

### 1. **ASUS-websites**

De wereldwijde ASUS-websites bieden bijgewerkte informatie over hardware- en softwareproducten van ASUS. Raadpleeg <http://www.asus.com>

### 2. **Optionele documentatie**

Uw productverpakking kan optionele documentatie, zoals een garantietaak, bevatten die door uw leverancier werd toegevoegd. Deze documenten maken geen deel uit van het standaardpakket.

## Takeback Services

ASUS recycling and takeback programs come from our commitment to the highest standards for protecting our environment. We believe in providing solutions for our customers to be able to responsibly recycle our products, batteries and other components as well as the packaging materials.

Please go to <http://csr.asus.com/english/Takeback.htm> for detail recycling information in different region.

## Productinformatie voor EU-energielabel



VG27AQ1A



VG27AQL1A





## 1.1 Welkom!

Hartelijk dank voor uw aankoop van de ASUS® LCD-monitor!

De nieuwste breedbeeld lcd-monitor van ASUS biedt een breder, helderder en messcherp beeldscherm, aangevuld met talrijke functies die uw kijkervaring verbeteren.

Al deze functies maken van de monitor een onvergelijkelijk product dat u optimaal gebruiksgemak en een fantastische visuele ervaring biedt.

## 1.2 Inhoud van de verpakking

Controleer de verpakking op de volgende onderdelen:

- ✓ LCD-monitor
- ✓ Voet van de monitor
- ✓ Snelstartgids
- ✓ Garantiebewijs
- ✓ Stroomadapter
- ✓ Netsnoer
- ✓ DisplayPort-kabel (optie)
- ✓ HDMI-kabel (optie)
- ✓ USB-kabel (optie)



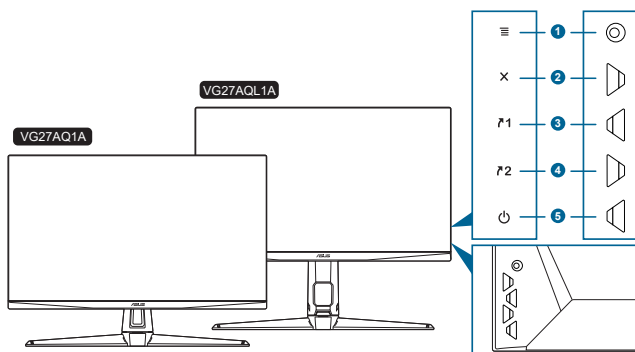
---

Als een van de bovenstaande items beschadigd is of ontbreekt, neem dan onmiddellijk contact op met uw leverancier.


---

## 1.3 Kennismaken met de monitor

### 1.3.1 Vooraanzicht



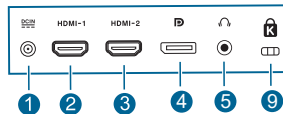
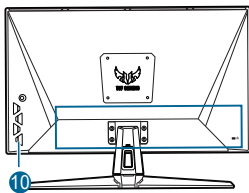
1. **☰** (⊙ 5-weg)-knop:
  - Schakelt het OSD-menu in. Activeert het geselecteerde item in het OSD-menu.
  - Verhoogt/verlaagt waarden of beweegt de selectie omhoog/omlaag/links/rechts.
  - Geeft de ingangselectiebalk weer als het beeldscherm de stand-bymodus activeert of het bericht "GEEN SIGNAAL" weergeeft.
2. **X**-knop
  - Sluit het item in het OSD-menu.
  - Geeft de ingangselectiebalk weer als het beeldscherm de stand-bymodus activeert of het bericht "GEEN SIGNAAL" weergeeft.
  - Schakelt de functie Toetsvergrendeling in of uit door 5 seconden ingedrukt te houden.
3. **↗1** Snelkoppelingknop 1:
  - Standaard: GamePlus.
  - Om de sneltoetsfunctie te wijzigen, gaat u naar het menu MyFavorite > Snelkoppeling > Snelkoppeling 1.
  - Geeft de ingangselectiebalk weer als het beeldscherm de stand-bymodus activeert of het bericht "GEEN SIGNAAL" weergeeft.
4. **↗2** Snelkoppelingknop 2:
  - Standaard: GameVisual.

- Om de sneltoetsfunctie te wijzigen, gaat u naar het menu MyFavorite > Snelkoppeling > Snelkoppeling 2.
  - Geeft de ingangselectiebalk weer als het beeldscherm de stand-bymodus activeert of het bericht "GEEN SIGNAAL" weergeeft.
5.  Voedingsknop/voedingsindicator
- Schakelt de monitor in of uit.
  - In de onderstaande tabel vindt u de omschrijving van de kleuren van de voedingsindicator.

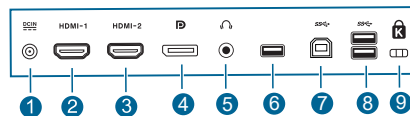
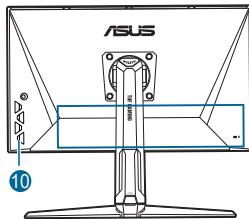
Status	Beschrijving
Wit	AAN
Oranje	Stand-bymodus/Geen signaal
UIT	UIT

### 1.3.2 Achterkant

#### VG27AQ1A



#### VG27AQL1A










1. **DC-IN-aansluiting.** Aansluiting voor de voeding.
2. **HDMI-poort.** Deze poort dient om een HDMI-compatibel apparaat aan te sluiten.
3. **HDMI-poort.** Deze poort dient om een HDMI-compatibel apparaat aan te sluiten.
4. **DisplayPort.** Op deze poort kan een apparaat met DisplayPort-functionaliteit worden aangesloten.
5. **Koptelefoonaansluiting.** Deze poort is uitsluitend beschikbaar als een HDMI/DisplayPort-kabel is aangesloten.

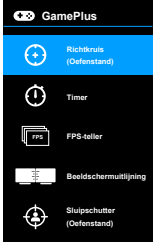
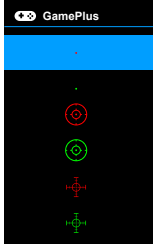

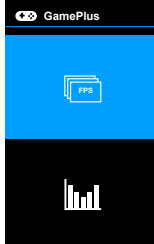

6. Deze poort dient uitsluitend voor onderhoud. (USB Type-A)
7. **USB Type B.** Deze aansluiting dient voor een USB-upstream-kabel. De verbinding maakt het gebruik van de USB-aansluitingen op de monitor mogelijk.
8. **USB Type A.** Deze aansluitingen zijn bedoeld voor verbinding met USB-apparaten zoals USB-toetsenbord/muis, USB-flashstation enzovoort.
9. **Gleuf voor Kensingtonslot.**
10. **Besturingstoetsen.**

### 1.3.3 GamePlus-functie

De GamePlus-functie levert een reeks hulpmiddelen en biedt een betere game-omgeving voor gebruikers die verschillende soorten games spelen. Met de richtkruis-overlay met zes verschillende richtkruizen kunt u het beste richtkruis kiezen voor de game die u speelt. Er is ook een schermtimer die u links op het scherm kunt plaatsen, zodat u de verstreken gametijd kunt bijhouden. Met de teller FPS (frames per seconde) ziet u hoe soepel de game loopt. Beeldschermuitlijning toont richtlijnen aan 4 zijden van het scherm, een handig hulpmiddel als u diverse beeldschermen perfect wilt uitlijnen. Sluipschutter-functie (alleen beschikbaar als HDR op het apparaat is uitgeschakeld) is aangepast voor first-person shooters. Selecteer de vergrotingsratio en het uitlijningstype in de reeks.

Zo activeert u GamePlus:

1. Druk op de GamePlus-sneltoets.
2. Beweeg de knop  omhoog/omlaag om uit de verschillende functies te kiezen.
3. Druk op de knop  of beweeg de knop  naar rechts om de gekozen functie te bevestigen. Beweeg de knop  omhoog/omlaag om door de instellingen te navigeren. Beweeg de knop  naar links om terug te gaan, uit te schakelen en af te sluiten.
4. Markeer de gewenste instelling en druk op de knop  om het te activeren. Druk op de knop  om dit te deactiveren.

GamePlus hoofdmenu	GamePlus — Richtkruis	GamePlus — Timer	GamePlus — FPS-teller	GamePlus — Sluipschutter
				

### 1.3.4 Functie GameVisual

De functie GameVisual helpt u op een gemakkelijke manier te kiezen tussen verschillende beeldmodi.

GameVisual activeren:

Druk herhaaldelijk op de GameVisual-sneltoets om te selecteren.

- **Landschap:** Dit is de beste optie voor landschapsfoto's die met de GameVisual™ video intelligence-technologie worden weergegeven.
- **Racemodus:** Dit is de beste optie voor racegames die met de GameVisual™ video intelligence-technologie worden gespeeld.
- **Bioscoopmodus:** Dit is de beste optie voor films die met de GameVisual™ video intelligence-technologie worden bekeken.
- **RTS/RPG:** Dit is de beste optie voor strategiegames (real-time strategy, RTS)/rollenspellen (role-playing games, RPG) die met de GameVisual™ video intelligence-technologie worden gespeeld.
- **FPS:** Dit is de beste optie voor first person shooter-games die met de GameVisual™ video intelligence-technologie worden gespeeld.
- **sRGB:** Dit is de beste optie voor het bekijken van foto's en beelden van pc's.
- **MOBA Mode:** Dit is de beste optie voor MOBA-games (multiplayer online battle arena) die met de GameVisual™ video intelligence-technologie worden gespeeld.



- 
- In de Racemodus kunnen de volgende functie(s) niet door de gebruiker worden geconfigureerd: Kleurverzadiging, Huidskleur, ASCR.
  - In sRGB kunnen de volgende functie(s) niet door de gebruiker worden geconfigureerd: Helderheid, Contrast, Kleurverzadiging, Kleur, Huidskleur, ASCR.
  - In de MOBA-modus kunnen de volgende functie(s) niet door de gebruiker worden geconfigureerd: Kleurverzadiging, Huidskleur, ASCR.
-

## 2.1 De arm/voet van de monitor monteren

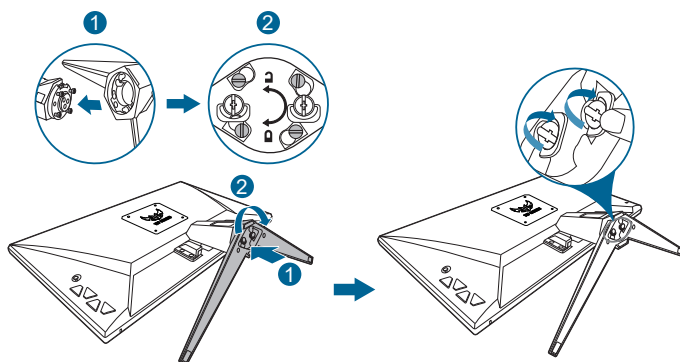
Zo monteert u de voet van de monitor:

1. Leg de voorkant van de monitor plat op tafel.
2. Monteer de voet aan de arm en let op dat het uitsteeksel op de arm in de groef van de voet past.
3. Maak de voet aan de arm vast door de meegeleverde schroe(f)(ven) aan te draaien.

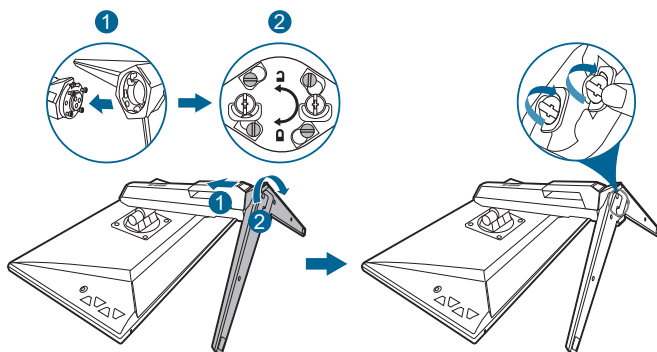


We adviseren u een zachte doek op tafel te leggen om schade aan de monitor te vermijden.

**VG27AQ1A**



**VG27AQL1A**

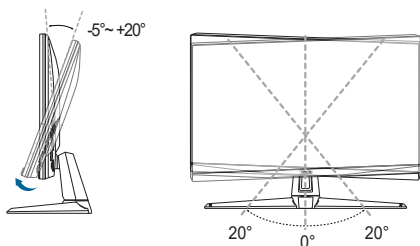


Formaat van voetschroef: M6 x 16,2 mm.

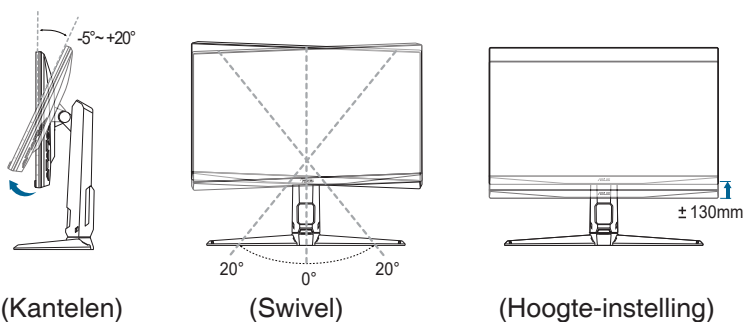
## 2.2 De monitor afstellen

- Voor optimale weergave raden we aan dat u recht naar de monitor kijkt en de monitor vervolgens instelt onder de hoek die voor u het meest comfortabel is.
- Houd de voet vast om te voorkomen dat de monitor valt terwijl u de hoek wijzigt.
- VG27AQ1A: De aanbevolen aanpassingshoek is van  $+20^\circ$  tot  $-5^\circ$  (kantelen)/ $+20^\circ$  tot  $-20^\circ$  (draaien).
- VG27AQL1A: De aanbevolen aanpassingshoek is van  $+20^\circ$  tot  $-5^\circ$  (kantelen)/ $+20^\circ$  tot  $-20^\circ$  (draaien)/  $\pm 130$  mm (hoogte)/ $90^\circ$  (portretstand).

### VG27AQ1A



### VG27AQL1A

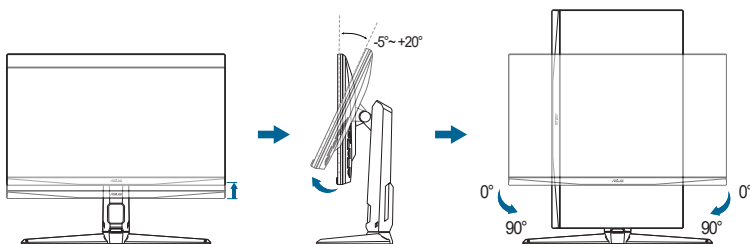


Het is normaal dat de monitor een weinig schudt terwijl u de kijkhoek aanpast.

### De monitor draaien (Alleen VG27AQL1A)

1. Til de monitor in de hoogste stand.
2. Kantel de monitor tot de maximale hoek.
3. Draai de monitor in de gewenste hoek.





Het is normaal dat de monitor een beetje trilt terwijl u de hoek instelt.

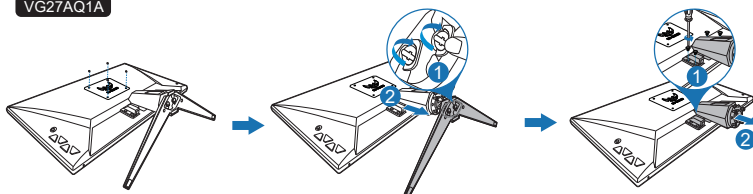
## 2.3 De arm/Voet loskoppelen (voor VESA-wandmontage)

De verwijderbare arm/voet van deze monitor is speciaal voor VESA-wandmontage ontworpen.

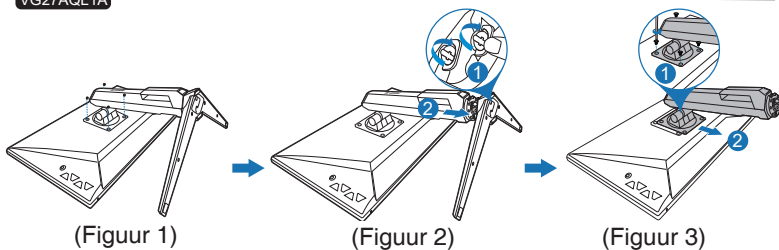
De arm/voet demonteren:

1. Leg de voorkant van de monitor plat op tafel.
2. Verwijder de rubbers uit de vier schroefgaten. (Figuur 1)
3. Verwijder de voet (Figuur 2).
4. Verwijder met een schroevendraaier de schroef op het scharnier (Figuur 3) en verwijder vervolgens het scharnier.

VG27AQ1A



VG27AQL1A





We adviseren u een zachte doek op tafel te leggen om schade aan de monitor te vermijden.

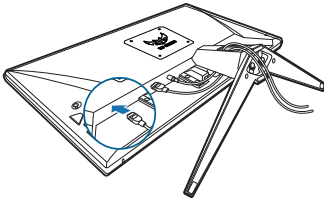


- De VESA-wandbevestigingset (100 x 100 mm) kan afzonderlijk worden aangeschaft.
- Gebruik alleen de wandbevestigingsbeugel met UL-classificatie met een minimumgewicht/-belasting van 22,7 kg (schroefgrootte: M4 x 10 mm)

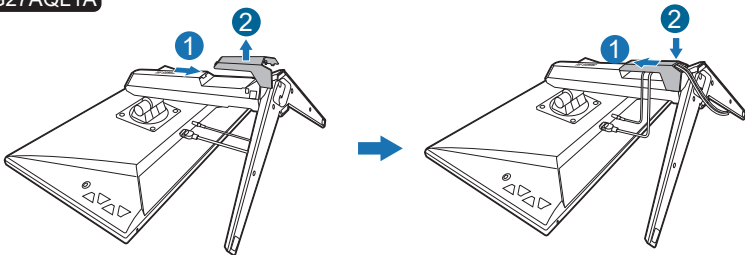
## 2.4 Kabelbeheer

U kunt de kabels ordenen met de kabelbeheersleuf. Verwijder de afdekking voordat u kabels door de sleuf leidt. Bevestig daarna de afdekking weer.

VG27AQ1A



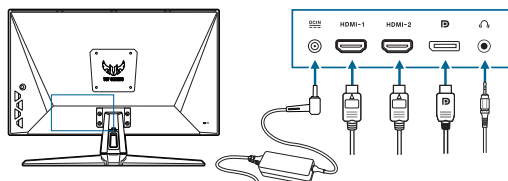
VG27AQL1A



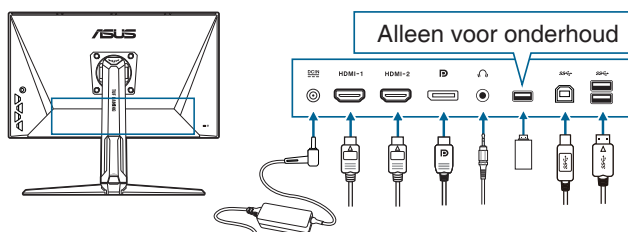
## 2.5 De kabels aansluiten

Sluit de kabels aan volgens de onderstaande instructies:

### VG27AQ1A



### VG27AQL1A



- **De voedingskabel aansluiten:**
  - a. Sluit de stroomadapter stevig aan op de gelijkstroomingang van de monitor.
  - b. Sluit het ene uiteinde van de stroomkabel aan op de stroomadapter en het andere uiteinde op een stopcontact.
- **De DisplayPort/HDMI-kabel aansluiten:**
  - a. Sluit een uiteinde van de DisplayPort/HDMI-kabel aan op de DisplayPort/HDMI-poort van uw computer.
  - b. Sluit het andere uiteinde van de DisplayPort/HDMI-kabel aan op de DisplayPort/HDMI-poort van uw computer.
- **Zo gebruikt u de koptelefoon:** sluit de stekker aan op de koptelefoonaansluiting van het beeldscherm als een HDMI- of DisplayPort-sigitaal wordt gebruikt.
- **De USB 3.0-aansluitingen gebruiken:** pak de bijgesloten USB 3.0-kabel en steek het kleine uiteinde (type B) van de USB-upstreamkabel in de USB-upstreamaansluiting van de monitor en het grote uiteinde (type A) in de USB 3.0-aansluiting van de computer. Zorg dat op de computer het nieuwste Windows 7/Windows 8.1/Windows 10-besturingssysteem is geïnstalleerd. Hierdoor functioneren de usb-poorten op de monitor.





---

Nadat deze kabels zijn aangesloten, kunt u het gewenste signaal selecteren onder Ingangsselectie in het OSD-menu.

---







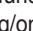

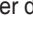

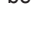




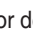

## 2.6 De monitor inschakelen

Druk op de aan/uit-knop . Zie pagina 1-2 voor de locatie van deze knop. De voedingsindicator  licht wit op om aan te geven dat de monitor AAN is.

## 3.1 OSD (On-Screen Display)-menu

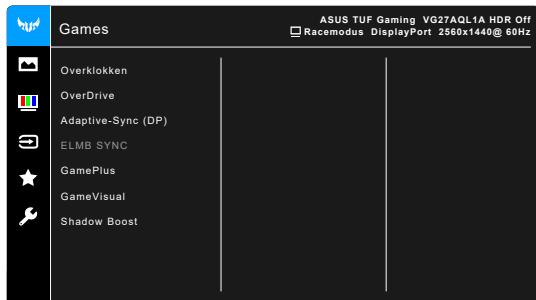
### 3.1.1 Herconfigureren




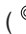
1. Druk op de knop  (  ) om het OSD-menu te activeren.
2. Druk de knop  (  ) omhoog/omlaag om door de functies te bladeren. Markeer de gewenste functie en druk op de knop  (  ) om deze te activeren. Als de functie een submenu heeft, beweegt u de knop  (  ) nogmaals omhoog/omlaag om door de functies van het submenu te navigeren. Markeer de gewenste functie in het submenu en druk op de knop  (  ) of beweeg de knop  (  ) naar rechts om de functie te activeren.
3. Beweeg de knop  (  ) omhoog/omlaag om de instellingen van de geselecteerde functie te wijzigen.
4. U sluit het OSD-menu en bewaart de instellingen door op de knop  te drukken of door de knop  (  ) herhaaldelijk naar links te bewegen totdat het OSD-menu verdwijnt. Pas andere functies aan door stappen 1-3 te herhalen.

### 3.1.2 Kennismaken met de OSD-functies

#### 1. Games



- **Overklokken:**

- \* **AAN:** Met deze functie kunt u de vernieuwingsfrequentie aanpassen.
- \* **Max vernieuwingsfrequentie:** Hiermee kunt u een maximale vernieuwingsfrequentie van 170 Hz instellen (alleen voor DisplayPort-invoer). Als dit is geselecteerd, drukt u op de knop  (  ) om de instelling te activeren.



---

Overklokken kan resulteren in een knipperend beeld. Verminder dergelijke effecten door de DisplayPort-kabel los te koppelen. Open vervolgens het OSD-menu van de monitor en probeer het opnieuw met een veiligere Maximale vernieuwingsfrequentie.

---

- **OverDrive:** Verbeterd de responstijd van het grijsniveau van het lcd-scherm.



---

Deze functie is niet beschikbaar als **ELMB / ELMB SYNC** is ingeschakeld.

---

- **Adaptive-Sync (DP)/Variable Refresh Rate:** hiermee kan een grafische bron die beschikt over ondersteuning voor Adaptive-Sync\* de vernieuwingsfrequentie dynamische aanpassen op grond van de typische beeldsnelheden voor een energiezuinige, nagenoeg schokvrije beeldvernieuwing met weinig wachttijd.



- **Adaptive-Sync (DP)/Variable Refresh Rate** kan alleen worden geactiveerd binnen het bereik 48 Hz ~ 144 Hz voor HDMI en 48 Hz ~ 170 Hz voor DisplayPort.
- Neem contact op met de fabrikanten van GPU's voor informatie over ondersteunde GPU's, het minimale pc-systeem en benodigde stuurprogramma's.

- **ELMB SYNC** (voor VG27AQL1A): hiermee kunt u de functie inschakelen als **Adaptive-Sync (DP)/Variable Refresh Rate** is ingeschakeld. Deze functie elimineert tearing, ghosting en bewegingsonscherpte als u games speelt.



---

Als **Adaptive-Sync (DP)/Variable Refresh Rate** is uitgeschakeld, kan deze functie uitsluitend worden geactiveerd als de vernieuwingsfrequentie 120 Hz, 144 Hz, 155 Hz, 160 Hz, 165 Hz of 170 Hz is.

---

- **ELMB** (voor VG27AQ1A) (alleen DisplayPort/DVI): Schakelt de ELMB-functie(Extreme Low Motion Blur) in/uit. Deze functie is beschikbaar wanneer de vernieuwingsfrequentie 120Hz, 144Hz, 155Hz, 160Hz, 165Hz of 170Hz is.



---

Om **ELMB** te activeren, schakelt u eerst de functie **Adaptive-Sync (DP)/Variable Refresh Rate** uit.

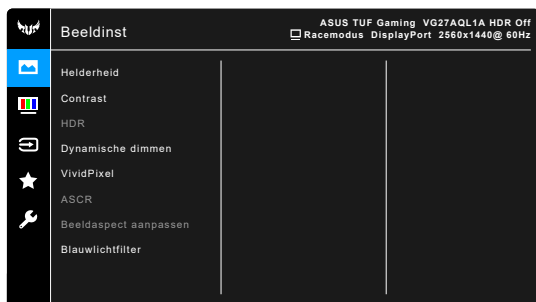
---

- **GamePlus:** Zie "1.3.3 GamePlus-functie" voor details.
- **GameVisual:** Zie "1.3.4 Functie GameVisual" voor details.
- **Shadow Boost:** Versterking van donkere kleuren past de gammacurve van het beeldscherm aan om de donkere tinten van een beeld te verrijken zodat donkere scènes en voorwerpen beter zichtbaar worden.



Deze functie is alleen beschikbaar in de Racemodus, RTS/RPG-modus, FPS-modus en sRGB-modus.

## 2. Beeldinst



- **Helderheid:** het instelbereik ligt tussen 0 en 100.



Deze functie is niet beschikbaar als **ELMB / ELMB SYNC** is ingeschakeld.

- **Contrast:** het instelbereik ligt tussen 0 en 100.
- **HDR:** bevat twee HDR-modi.
  - \* **ASUS Gaming HDR:** is de HDR-modus die door ASUS speciaal is aangepast voor HDR-prestaties.
  - \* **ASUS Cinema HDR:** voldoet aan VESA Display HDR.



Als HDR-content wordt gedetecteerd, verschijnt de melding "HDR AAN". Als HDR-beelden worden weergegeven, zijn de volgende functie(s) niet beschikbaar: ELMB Sync, Sluipschutter, GameVisual, Shadow Boost, Helderheid, Contrast, ASCR, Beeldaspect aanpassen, Blauwlichtfilter, Kleur, Gamma, Kleurverzadiging, Dynamisch dimmen (ingesteld op **Aan**).

- **Dynamische dimmen** (voor VG27AQL1A): synchroniseert met content als het contrast verandert en dimt dynamisch de achtergrondverlichting.
- **VividPixel:** verbetert de omtreklijn van de weergegeven afbeelding en genereert afbeeldingen van hoge kwaliteit op het scherm.
- **ASCR:** schakelt de functie ASCR (ASUS Smart Contrast Ratio) in/uit.



- 
- Deze functie is niet beschikbaar (ingesteld op **UIT**) als **Dynamische dimmen** (voor VG27AQL1A) is ingeschakeld.
  - Deze functie is alleen beschikbaar in de **Landschap, Bioscoopmodus, RTS/RPG** of **FPS**.
- 

- **Beeldaspect aanpassen:** stelt de beeldverhouding in op **Volledig scherm** of **4:3**.



---

Deze functie is niet beschikbaar wanneer **Adaptive-Sync** of **HDR** is ingeschakeld.

---

- **Blauwlichtfilter**

- \* **Niveau 0:** geen wijziging.
- \* **Niveau 1 - 4:** hoe hoger het niveau, hoe minder blauw licht wordt uitgestraald. Als Blauwlichtfilter is geactiveerd, worden automatisch de standaardinstellingen van Racemodus geïmporteerd. Tussen Niveau 1 en Niveau 3 kan de functie Helderheid door de gebruiker worden geconfigureerd. Niveau 4 is een geoptimaliseerde instelling. Deze voldoet aan het certificaat Weinig blauw licht van de TÜV. De functie Helderheid is kan niet door de gebruiker worden geconfigureerd.



---

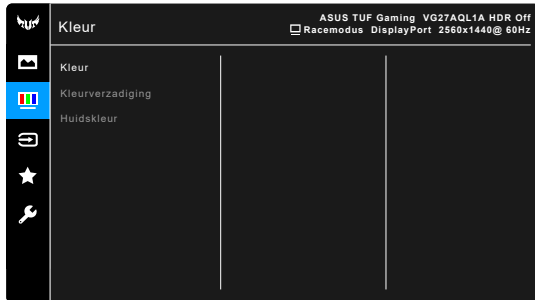
Zie het volgende om oogvermoeidheid te verminderen:

- Neem regelmatig pauze als u het beeldscherm gedurende meerdere uren gebruikt. Neem een korte pauze (minstens 5 minuten) na elk uur onafgebroken werken aan de computer. Diverse korte en regelmatige pauzes zijn effectiever dan één lange pauze.
  - Om droge ogen en vermoeide ogen tegen te gaan, kunt u uw ogen af en toe rust gunnen door op voorwerpen in de verte te focussen.
  - Met oog oefeningen kunt oogvermoeidheid verminderen. Herhaal regelmatig deze oefeningen. Als oogvermoeidheid aanhoudt, neemt u contact op met een arts. Oog oefeningen: (1) Kijk herhaaldelijk omhoog en omlaag (2) Draai langzaam met uw ogen (3) Beweeg uw ogen diagonaal.
  - Zeer intensief blauw licht kan leiden tot oogvermoeidheid en LMD (leeftijdsgebonden maculadegeneratie). Een blauwlichtfilter vermindert schadelijk blauw licht met 70% (maximaal) en droge ogen door computergebruik.
-



### 3. Kleur

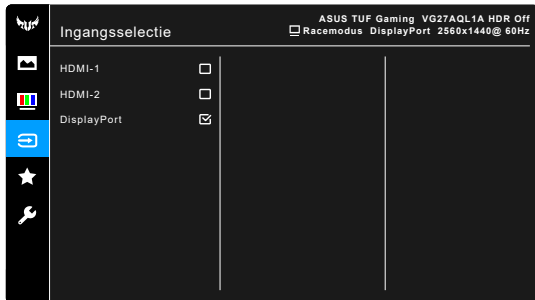
Stel in dit menu een gewenste kleurinstelling in.



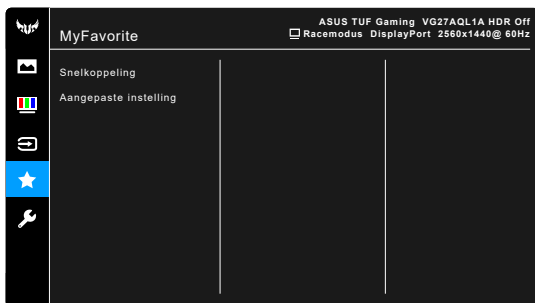
- **Kleur:** bevat 4 standen waaronder Koel, Normaal, Warm en Gebruiker.
- **Kleurverzadiging:** het instelbereik ligt tussen 0 en 100.
- **Huidskleur:** bevat de drie kleurstanden: Roodachtig, Natuurlijk en Geelachtig.

### 4. Ingangselectie

Met deze functie kunt u de gewenste ingangsbron kiezen.



### 5. MyFavorite



- **Snelkoppeling:**
  - \* **Snelkoppeling 1/Snelkoppeling 2:** stelt de snelkoppelingsfuncties voor de snelkoppelingsknoppen in.



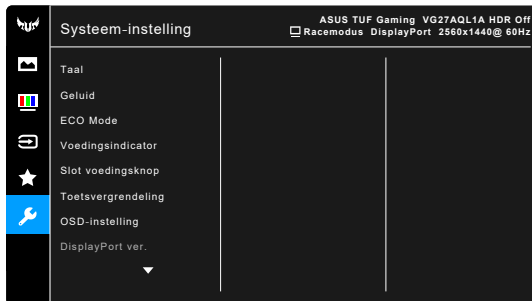

---

Wanneer een bepaalde functie is geselecteerd of geactiveerd, wordt uw sneltoets mogelijk niet ondersteund. Beschikbare functies voor sneltoets: GamePlus, GameVisual, Helderheid, Contrast, HDR, Blauwlichtfilter, Kleur, Volume.

---

- **Aangepaste instelling:** laadt/bewaart alle instellingen op de monitor.

## 6. Systeem-instelling



- **Taal:** u kunt kiezen uit 21 talen, waaronder: Engels, Frans, Duits, Italiaans, Spaans, Nederlands, Portugees, Russisch, Tsjechisch, Kroatisch, Pools, Roemeens, Hongaars, Turks, Vereenvoudigd Chinees, Traditioneel Chinees, Japans, Koreaans, Thais, Indonesisch, Perzisch.
- **Geluid:** stel in dit menu de geluidsinstellingen in.
  - \* **Volume:** het instelbereik ligt tussen 0 en 100.
  - \* **Dempen:** Schakelt het geluid van het beeldscherm in of uit.
- **ECO Mode:** vermindert het stroomverbruik.



- Deze functie is niet beschikbaar (ingesteld op **UIT**) als **Dynamische dimmen** (voor VG27AQL1A) is ingeschakeld.
  - Wanneer deze functie is geselecteerd, zijn de volgende functies niet beschikbaar: **ASCR, Helderheid, Contrast, ELMB**.
- 

- **Voedingsindicator:** schakelt de voedingsindicator in of uit.
- **Slot voedingsknop:** Activeert of deactiveert de aan/uittoets.
- **Toetsvergrendeling:** Schakelt alle functietoetsen uit. Houd **X** vijf seconden ingedrukt om de toetsvergrendeling te annuleren.

- **OSD-instelling:**
  - \* Past de OSD-timeout aan van 10 tot 120 seconden.
  - \* Schakelt de functie DDC/CI in of uit.
  - \* Past de OSD-achtergrond aan van gedekt naar transparant.
- **DisplayPort ver.:** Compatibiliteit met grafische kaart. Selecteer **DisplayPort 1.1** of **DisplayPort 1.2+HDR** volgens de DP-versie van de grafische kaart.



---

**DisplayPort 1.1** is alleen beschikbaar als **Overklokken** en **Adaptive-Sync (DP)/Variable Refresh Rate** zijn uitgeschakeld.

---

- **Informatie:** toont de monitorinformatie.
- **Reset alles:** met "Ja" herstelt u de standaardinstelling.

## 3.2 Overzicht van de specificaties

### VG27AQL1A

Schermtipe	TFT LCD
Schermgrootte	27" (16:9, 68,5 cm) breedbeeld
Max. resolutie	2560 x 1440
Pixelgrootte	0,2331 mm x 0,2331 mm
Helderheid (standaard)	350 cd/m <sup>2</sup> , 400 cd/m <sup>2</sup> (met HDR aan)
Contrastverhouding (standaard)	1000:1
Contrastverhouding (Max.)	100.000.000:1 (met ASCR aan)
Beeldhoek (H/V) CR > 10	178°/178°
Weergavekleuren	1,073 G
Reactietijd	3 ms (grijs tot grijs), 1 ms MPRT
Keuze kleurtemperatuur	4 kleurtemperaturen
Analoge ingang	Nee
Digitale ingang	HDMI v2.0 x 2, DisplayPort v1.2 x 1
Koptelefoonaansluiting	Ja
Audio-ingang	Nee
Luidspreker (geïntegreerd)	2 W x 2 Stereo, RMS
USB 3.0-aansluiting	Upstream x 1, downstream x 2
Kleuren	Zwart
Voedings-LED	Wit (aan)/ oranje (standby)
Tilt	+20° ~ -5°
Draaien	+90° ~ -90°
Swivel	+20° ~ -20°
Hoogte-instelling	130 mm
VESA muurbevestiging	100 x 100 mm
Kensington slot	Ja
Spanningsbereik	Wisselspanning: 100 ~ 240 V DC: 19 V, 4,74 A (netvoedingsadapter)
Opgenomen vermogen	Ingeschakeld: < 26 W**, Standby: < 0,5 W, Uitgeschakeld: < 0,3 W
Temperatuur (actief)	0°C ~ 40°C
Temperatuur (uitgeschakeld)	-20°C ~ +60°C
Afmetingen (B x H x D) zonder voet	615 x 367 x 51 mm
Afmetingen (B x H x D) met voet	615 x 534 x 215 mm (hoogste) 615 x 404 x 215 mm (laagste) 712 x 234 x 455 mm (verpakking)
Gewicht (ongeveer)	6,6 kg (netto); 4,3 kg (zonder voet); 9,0 kg (bruto)

<b>Meerdere talen</b>	21 talen (Engels, Frans, Duits, Italiaans, Spaans, Nederlands, Portugees, Russisch, Tsjechisch, Kroatisch, Pools, Roemeens, Hongaars, Turks, Vereenvoudigd Chinees, Traditioneel Chinees, Japans, Koreaans, Thais, Indonesisch, Perzisch)
<b>Toebehoren</b>	Snelstartgids, garantiebewijs, stroomadapter, netsnoer, DisplayPort-kabel (optie), HDMI-kabel (optie), USB-kabel (optie)
<b>Compliantie en normen</b>	cTUVus, CB, CE, ErP, FCC, CCC, CU, RCM, BSMI, VCCI, RoHS, J-MOSS, WEEE, Windows 7 & 10 WHQL, CEL, MEPS, PSE, UkrSEPRO, KCC, E-Standby, TUV-Flicker Free, TUV-Low Blue Light, ICES-3, PC Recycle, BIS, PSB, Vietnam Energy, CEC

**\*Specificaties kunnen zonder voorafgaand bericht worden gewijzigd.**

**\*\*Schermhelderheid van 200 nits gemeten zonder verbonden audio/USB/kaartlezer.**

## VG27AQ1A

Schermtipe	TFT LCD
Schermgrootte	27" (16:9, 68,5 cm) breedbeeld
Max. resolutie	2560 x 1440
Pixelgrootte	0,2331 mm x 0,2331 mm
Helderheid (standaard)	250 cd/m <sup>2</sup>
Contrastverhouding (standaard)	1000:1
Contrastverhouding (Max.)	100.000.000:1 (met ASCR aan)
Beeldhoek (H/V) CR > 10	178°/178°
Weergavekleuren	1,073 G
Reactietijd	3 ms (grijs tot grijs), 1 ms MPRT
Keuze kleurtemperatuur	4 kleurtemperaturen
Analoge ingang	Nee
Digitale ingang	HDMI v2.0 x 2, DisplayPort v1.2 x 1
Koptelefoonaansluiting	Ja
Audio-ingang	Nee
Luidspreker (geïntegreerd)	2 W x 2 Stereo, RMS
USB 3.0-aansluiting	Nee
Kleuren	Zwart
Voedings-LED	Wit (aan)/ oranje (standby)
Tilt	+20° ~ -5°
Draaien	Nee
Swivel	+20° ~ -20°
Hoogte-instelling	Nee
VESA muurbevestiging	100 x 100 mm
Kensington slot	Ja
Spanningsbereik	Wisselspanning: 100 ~ 240 V DC: 19 V, 3,42 A (netvoedingsadapter)
Opgenomen vermogen	Ingeschakeld: < 35 W**, Standby: < 0,5 W, Uitgeschakeld: < 0,3 W
Temperatuur (actief)	0°C ~ 40°C
Temperatuur (uitgeschakeld)	-20°C ~ +60°C
Afmetingen (B x H x D) zonder voet	615 x 367 x 51 mm
Afmetingen (B x H x D) met voet	615 x 455 x 214 mm 689 x 194 x 510 mm (verpakking)
Gewicht (ongeveer)	5,4 kg (netto); 4,3 kg (zonder voet); 7,6 kg (bruto)
Meerdere talen	21 talen (Engels, Frans, Duits, Italiaans, Spaans, Nederlands, Portugees, Russisch, Tsjechisch, Kroatisch, Pools, Roemeens, Hongaars, Turks, Vereenvoudigd Chinees, Traditioneel Chinees, Japans, Koreaans, Thais, Indonesisch, Perzisch)

<b>Toebehoren</b>	Snelstartgids, garantiebewijs, stroomadapter, netsnoer, DisplayPort-kabel (optie), HDMI-kabel (optie)
<b>Compliantie en normen</b>	cTUVus, CB, CE, ErP, FCC, CCC, CU, RCM, BSMI, VCCI, RoHS, J-MOSS, WEEE, Windows 7 & 10 WHQL, CEL, MEPS, PSE, UkrSEPRO, KCC, E-Standby, TUV-Flicker Free, TUV-Low Blue Light, ICES-3, PC Recycle, BIS, PSB, Vietnam Energy, CEC

**\*Specificaties kunnen zonder voorafgaand bericht worden gewijzigd.**

**\*\*Schermhelderheid van 200 nits gemeten zonder verbonden audio/USB/kaartlezer.**

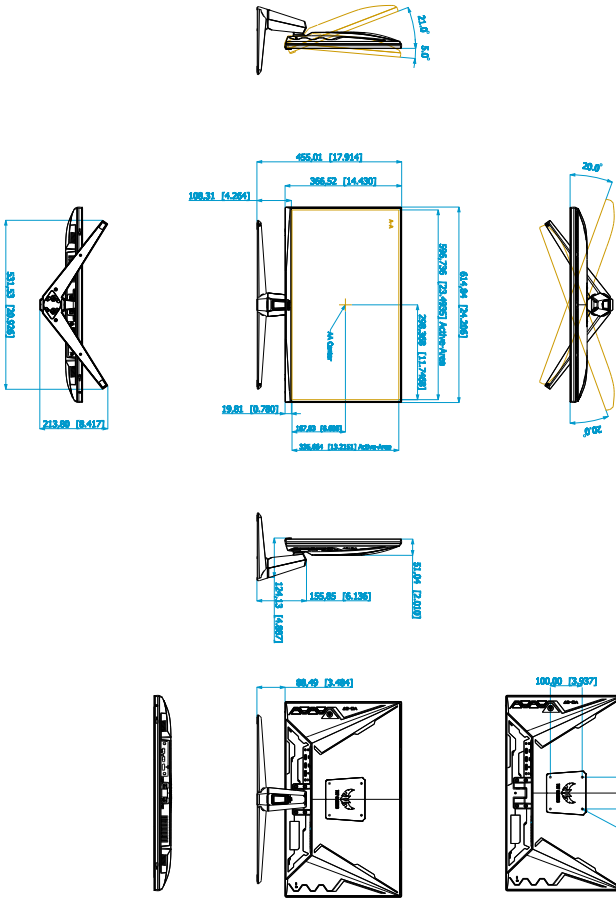





# VG27AQ1A

## ASUS VG27AQ1A Outline Dimension

\*Unit:mm( inch)



## 3.4 Problemen oplossen (Veelgestelde vragen)

Probleem	Mogelijke oplossing
De voedings-LED is niet AAN	<ul style="list-style-type: none"><li>• Druk op de knop  om te controleren of de monitor is INGESCHAKELD.</li><li>• Controleer of de voedingskabel correct is aangesloten op de monitor en het stopcontact.</li></ul>
De voedings-led brandt oranje en er is geen beeld op het scherm	<ul style="list-style-type: none"><li>• Controleer of de monitor en de computer zijn INGESCHAKELD.</li><li>• Controleer of de signaalkabel correct is aangesloten op de monitor en de computer.</li><li>• Inspecteer de signaalkabel en controleer of er geen pins zijn verbogen.</li><li>• Sluit de computer aan op een andere beschikbare monitor om te controleren of de computer correct werkt.</li></ul>
Het beeld op het scherm is te helder of te donker	<ul style="list-style-type: none"><li>• Pas de instellingen voor het Contrast en de Helderheid aan via het OSD.</li></ul>
Het beeld op het scherm stuitert of er is een golvend patroon zichtbaar in het beeld	<ul style="list-style-type: none"><li>• Controleer of de signaalkabel correct is aangesloten op de monitor en de computer.</li><li>• Verplaats elektrische apparaten die mogelijk elektrische storingen kunnen veroorzaken.</li></ul>
Het beeld op het scherm vertoont afwijkende kleuren (het wit ziet er niet wit uit)	<ul style="list-style-type: none"><li>• Inspecteer de signaalkabel en controleer of er geen pins zijn verbogen.</li><li>• Voer een reset uit via het OSD.</li><li>• Pas de R/G/B-kleurinstellingen aan of selecteer de kleurtemperatuur via het OSD.</li></ul>

## 3.5 Ondersteunde bedieningsmodi

Resolutie frequentie	HDMI	DP
	Vernieuwingsfrequentie	Vernieuwingsfrequentie
640x480	60 Hz	60 Hz
640x480	67 Hz	67 Hz
640x480	72 Hz	72 Hz
640x480	75 Hz	75 Hz
720x400	70 Hz	70 Hz
800x600	56 Hz	56 Hz
800x600	60 Hz	60 Hz
800x600	72 Hz	72 Hz
800x600	75 Hz	75 Hz
832x624	75 Hz	75 Hz
1024x768	60 Hz	60 Hz
1024x768	70 Hz	70 Hz
1024x768	75 Hz	75 Hz
1152x864	75 Hz	75 Hz
1280x1024	60 Hz	60 Hz
1280x1024	75 Hz	75 Hz
1440x900	60 Hz	60 Hz
1920x1080	60 Hz	60 Hz
1920x1080	100 Hz	100 Hz
1920x1080	120 Hz	120 Hz
2560x1440	60 Hz	60 Hz
2560x1440	100 Hz	100 Hz
2560x1440	120 Hz	120 Hz
2560x1440	144 Hz	144 Hz
2560x1440	Niet ondersteund	155 Hz
2560x1440	Niet ondersteund	160 Hz
2560x1440	Niet ondersteund	165 Hz
2560x1440	Niet ondersteund	170 Hz

Als het beeldscherm in de videomodus functioneert (d.w.z. geen data weergeeft), worden de volgende high-definition modi ondersteund naast standaard-definitie video.

## Videotiming

Resolutie frequentie	HDMI	DP
	Vernieuwingsfrequentie	Vernieuwingsfrequentie
720x480P	59,94 Hz	Niet ondersteund
720x480P	60 Hz	Niet ondersteund
720x576P	50 Hz	50 Hz
1280x720P	50 Hz	50 Hz
1280x720P	59,94 Hz	59,94 Hz
1280x720P	60 Hz	60 Hz
1440x480P	Niet ondersteund	59,94 Hz
1440x480P	60 Hz	60 Hz
1440x576P	50 Hz	50 Hz
1920x1080P	30 Hz	Niet ondersteund
1920x1080P	50 Hz	50 Hz
1920x1080P	59,94 Hz	59,94 Hz
1920x1080P	60 Hz	60 Hz
1920x1080P	120 Hz	120 Hz